



Brugermanual til MOBI:DO påWindows Phone 8

Introduktion

Med MOBI:DO opnås adgang til de skræddersyet guides, der er lavet til at hjælpe med opgaver i og ude for hjemmet.

Adgangen til guides sker enten via:

- QR-kode som skannes, når aktiviteten skal startes
- Automatisk påmindelse via kalender
- Valgfri start via app

Guides laves med MOBI:DO Make, hvor man frit kan kombinere og sammensætte det indhold som ses i en guide.

Hver guide kan kombineres med: Billeder, video, tekst, lyd og timer.



Figur 1: En guide i MOBI:DO.

Indhold

Introduktion	2
Aktiver MOBI:DO	4
Åben guide.....	6
Start guide ved at scanne MOBI:DO-kode	6
Start påbegyndt guide	7
Start guide via oversigten af alle guides	8
Start guide pr. automatik på et givet tidspunkt	9
Gennemgå guide	10
Trin med varighed (ulåst)	11
Trin med varighed (låst)	12
Trin med ekstra bekræftelse.....	13
Trin med video	14
Trin med talebesked.....	15
Se oversigt af guides	16
Se oversigt af påbegyndte guides	16
Se oversigt af afsluttede guides	17
Se oversigt af planlagte guides	18
Se oversigt af alle guides	19
Se kalender.....	20
Se informationer	21

Aktiver MOBI:DO

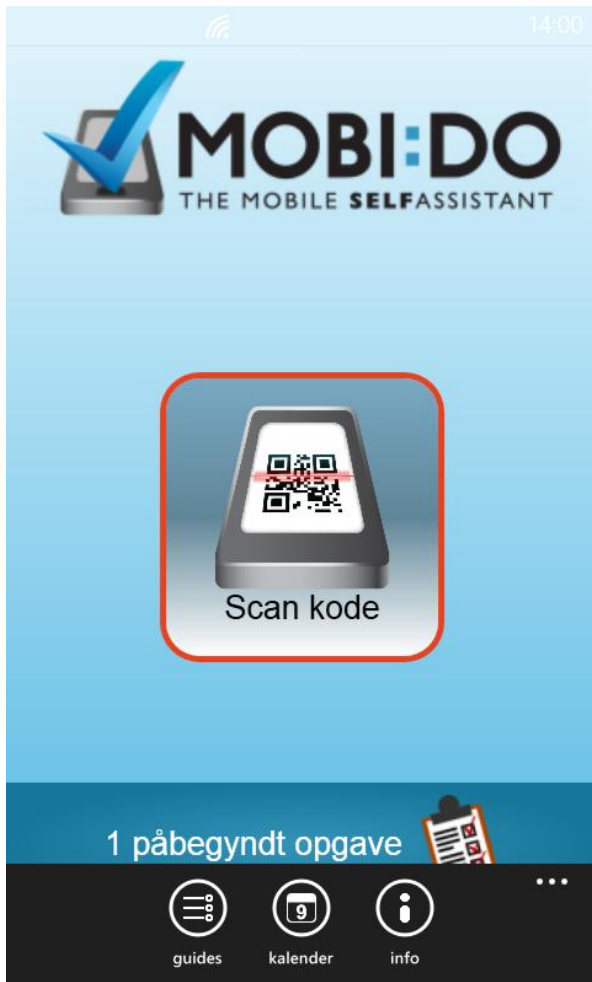
Første gang MOBI:DO åbnes skal MOBI:DO aktiveres ved at skanne licens-koden, som følger med din MOBI:DO-licens. Du kan anskaffe en MOBI:DO-licens eller en gratis testlicens via www.mobido.dk.

1. Tryk på **Aktivér**; se figur 2.
En scanner vises.
2. Scan din licens-kode ved at holde telefonen således, at hele koden kan ses i scanneren.
Når scanneren opfanger licens-koden vil licensbetingelserne blive vist.
3. Tryk på **Accepter**.



Figur 2: Aktiverings-skærm

Når MOBI:DO er aktiveret vil hovedskærmen blive vist; se figur 3. Fra hovedskærmen kan du tilgå dine guides, scanne QR-koder til guides og tilgå informationer.



Figur 3: Hovedskærm

Åben guide

Der er fire måder at starte en guide:

- Ved at scanne en MOBI:DO-kode.
- Åben guide via oversigten af påbegyndte guides.
- Åben guide via oversigten af alle guides.
- Åben guide pr. automatik på et givet tidspunkt.

I dette afsnit er de fire måder beskrevet.

Start guide ved at scanne MOBI:DO-kode

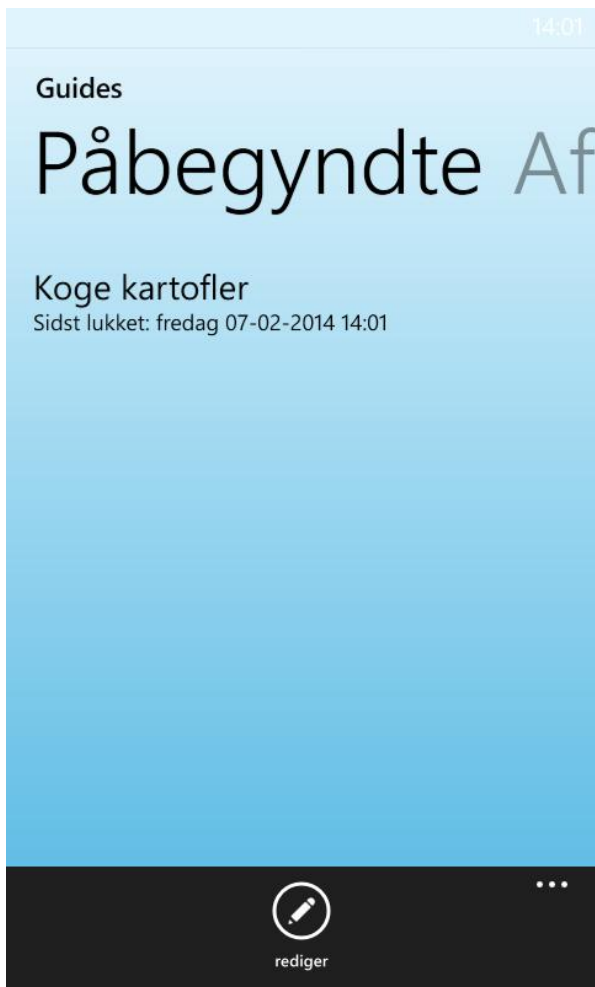
1. Tryk på **Scan kode** i hovedskærmen; se figur 3.
En scanner vises.
2. Scan din MOBI:DO-kode ved at holde telefonen således, at hele koden kan ses i scanneren; se figur 4.
Når scanneren opfanger MOBI:DO-koden vil den tilhørende guide blive vist.



Figur4: QR-scanning

Startpåbegyndt guide

1. Tryk på **Guides** i hovedskærmen; se figur 3.
Et vindue med oversigter af guides vises.
2. Swipetil**Påbegyndte**, hvis den ikke vises.
En oversigt af påbegyndte guides vises; se figur 5.
3. Tryk på en guide for at åbne den.



Figur 5: Påbegyndte guides

Tip: Du kan fjerne en påbegyndt guide, ved at trykke på "**Redigér**" og derefter trykke på skraldespands-ikonet ud for den guide, du vil fjerne.

Start guide via oversigten af alle guides

1. Tryk på **Guides** i hovedskærmen; se figur 3.
Et vindue med oversigter af guides vises.
2. Swipe til **Alle**.
En oversigt af alle guides vises; se figur 6.
3. Tryk på en guide for at åbne den.



Figur 6: Alle guides

Obs.:

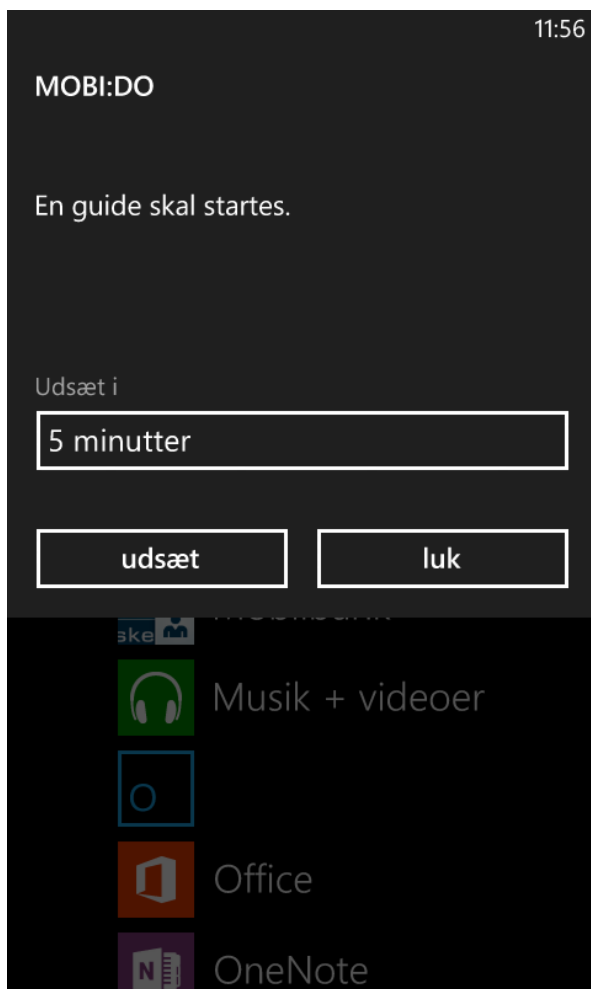
Oversigten af alle guides er som udgangspunkt skjult. Oversigten af alle guides kan indstilles til at være synligt via MOBI:DO Make; se **Brugermanual til MOBI:DO Make**.

Start guide pr. automatik på et givet tidspunkt

En guide kan sættes til at åbne automatisk på et givet tidspunkt i MOBI:DO ved at give guiden en automatisk start i MOBI:DO Make; se **Brugermanual til MOBI:DO Make**.

En guide, som starter pr. automatisk, kan behandles af MOBI:DO på en af to følgende måder:

- a. Hvis MOBI:DO er åben på et tidspunkt, hvor en guiden er sat til at starte automatisk, vil guiden blive vist.
- b. Hvis MOBI:DO er minimeret/lukket på et tidspunkt, hvor en guiden er sat til at starte automatisk, vil der vises en notifikation om at guiden skal startes. Det er muligt at åbne MOBI:DO ved at trykke på notifikationens tekst. Når MOBI:DO åbnes vil guiden blive åbnet.

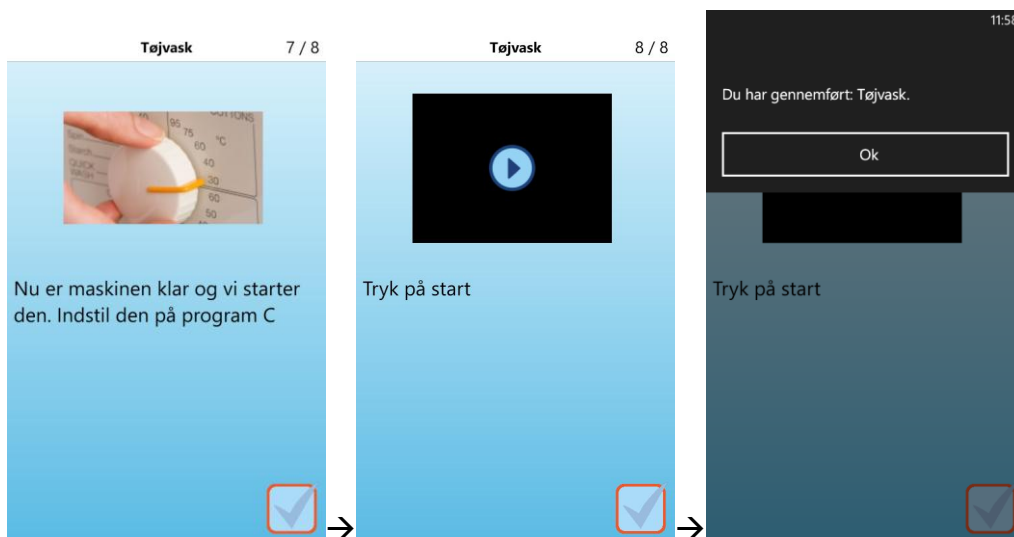


Figur 7: Notifikation om at en guide skal startes

Gennemgå guide

En guide består af individuelle trin, som udgør en progressiv liste. Det vil sige, at man kun kan komme fremad i listen og har man "checket" et trin af, kan man IKKE gå tilbage.

Nederst på hvert trin er en checkbox. Når man trykker på denne "bekræfter" man udførelsen af et trin og man får præsenteret det næste trin. Dette fortsættes indtil guiden er gennemført. Når man checker det sidste trin af, får man en bekræftelse på, at guiden er gennemført.

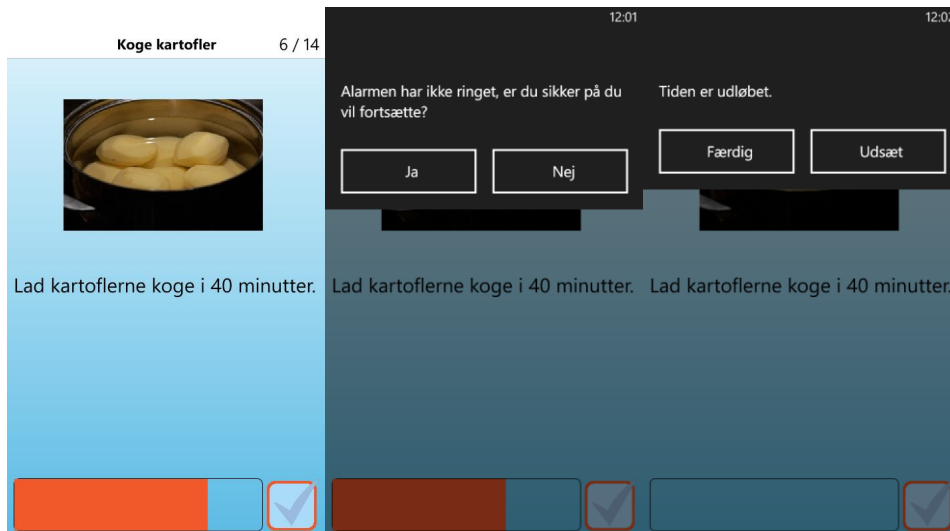


Figur 8: Gennemgang af guid

Undervejs i en guidekan man støde på trin som har en varighed, trin som skal bekræftes en ekstra gang og trin som er låst med tid, som skal passerer, før man kan komme videre.

Trin med varighed (ulåst)

Et trin kan indeholde en varighed. Varighed er den tid der er afsat til at opgaven skal løses indenfor. Varighed er visuelt angivet i et trin med en orange bjælke i bunden, som gradvist formindskes efterhånden som tiden går. Når tiden er gået, vil der lyde en alarmlyd og man skal nu kvitterer for alarmen eller udsætte den.

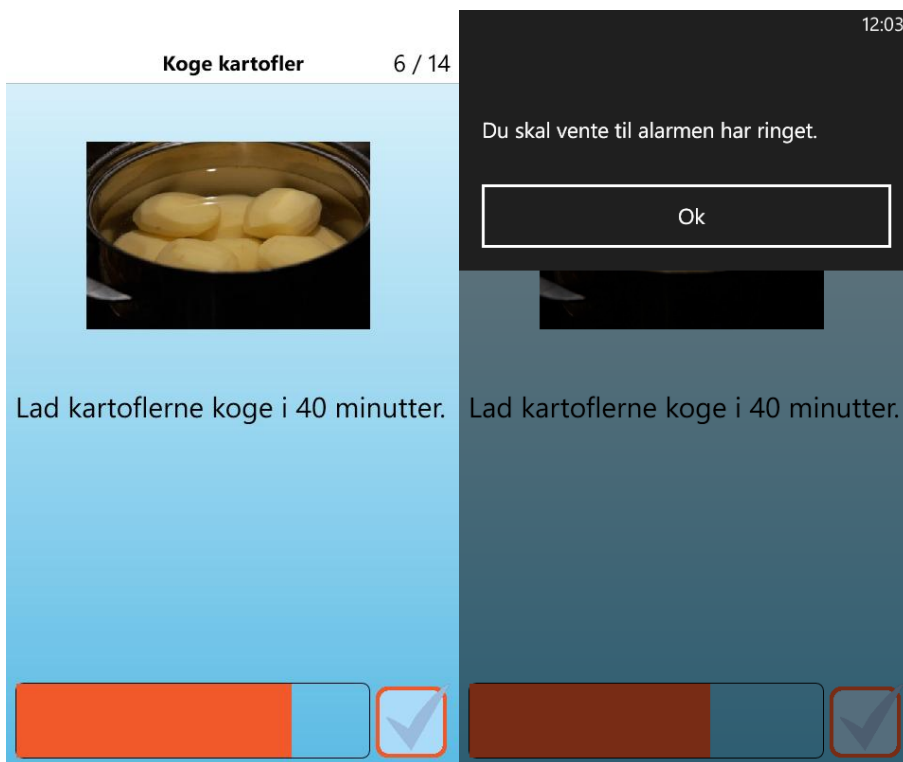


Figur 9: Trin med varighed (ulåst)

Trin med varighed (låst)

Et trin kan indeholde en varighed. Varighed er den tid der er afsat til at opgaven skal løses indenfor. Varighed er visuelt angivet i et trin med en orange bjælke i bunden, som gradvist formindskes efterhånden som tiden går. Når tiden er gået, vil der lyde en alarmlyd, og man skal nu kvittere for alarmen eller udsætte den.

Et trin med varighed kan enten være låst eller ulåst. Er trinnet låst, vil man ikke kunne gå videre i guiden, før tiden er gået.

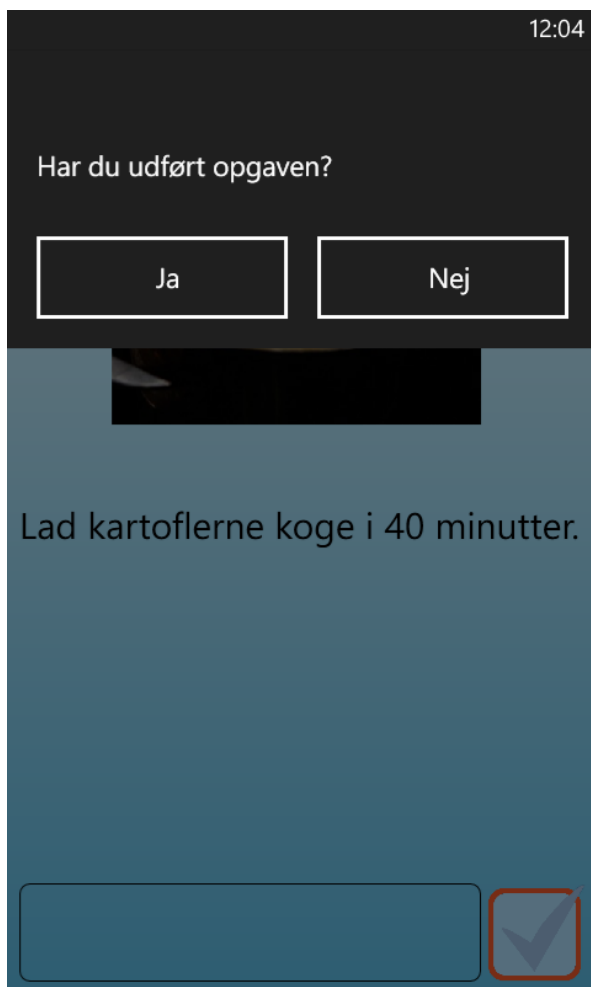


Figur 10: Trin med varighed (låst)

Trin med ekstra bekræftelse

Et trin i en guide kan indeholde en ekstra bekræftelse, som man skal kvittere for, før man kan komme videre.

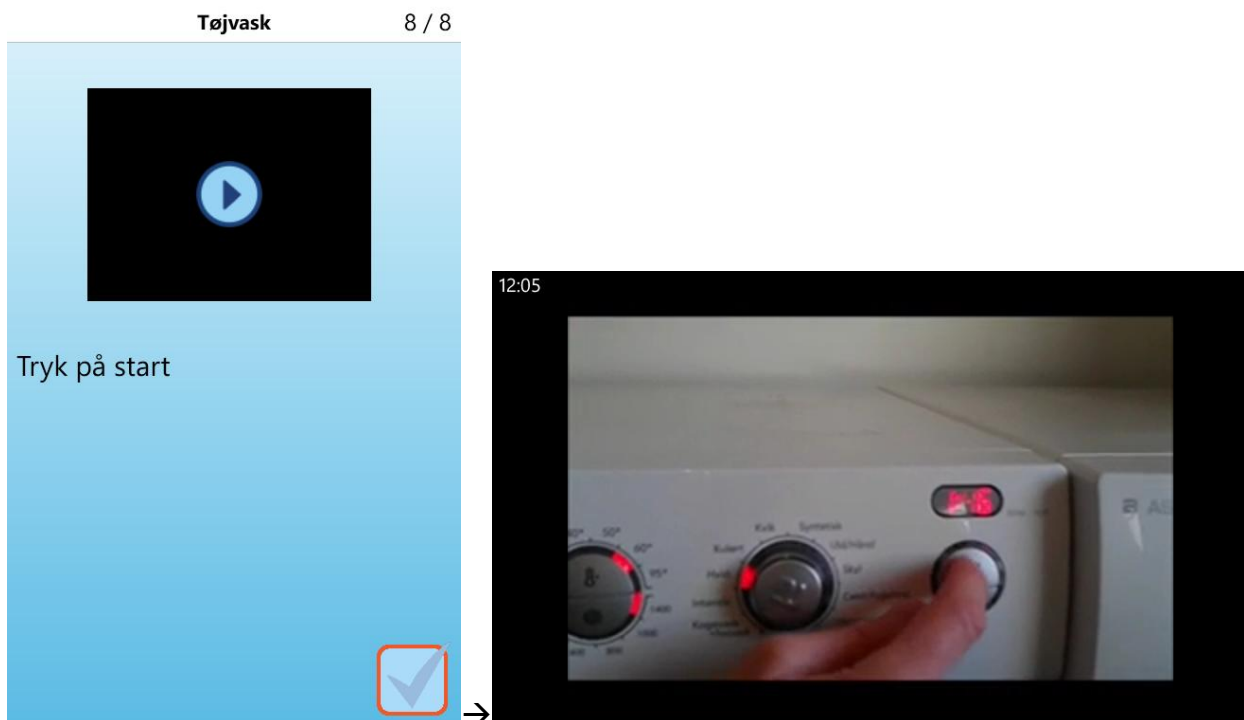
Den ekstra bekræftelse kommer, når man prøver at "checke" trinnet af. Man kan ikke komme videre før man har bekræftet.



Figur 11: Trin med ekstra bekræftelse

Trin med video

Et trin i en guide kan indeholde et videoklip. Et videoklip bliver i et trin repræsenteret af et afspilningsikon; se figur 12. Ved at trykke på ikonet vil videoklipet blive afspillet. Når klippet er slut, bliver man bragt tilbage til guiden. Her er det muligt at se videoklipet igen, hvis man ønsker det.



Figur 12: Trin med video

Trin med talebesked

Et trin kan indeholde en talebesked. Talebeskeden bliver automatisk afspillet når trinnet bliver synligt i guiden. Hvis et trin indeholder en talebesked, vil der være et lydikon i øverste venstre hjørne.

Talebeskeden kan genafspilles ved trykke på lydikonet i øverste venstre hjørne.



Figur 13: Trin med talebesked

Se oversigt af guides

I MOBI:DO kan du se en oversigt af dine guides. Oversigten kan opstilles i fire kategorier:

- Påbegyndte
- Afsluttede
- Planlagte
- Alle

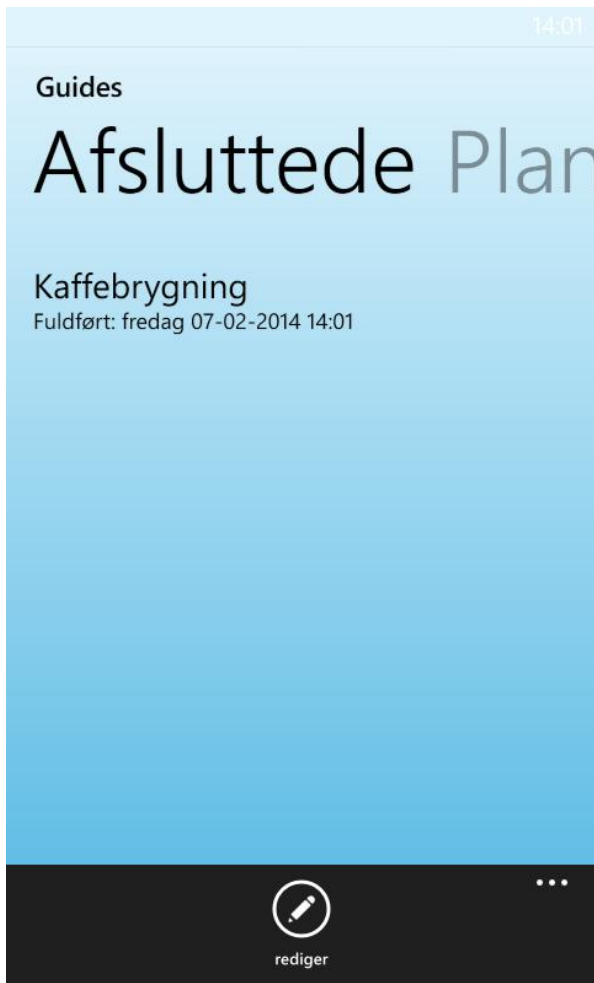
I dette afsnit er der beskrevet hvordan man kan se oversigten af guides opstillet i de fire kategorier.

Se oversigt af påbegyndte guides

1. Tryk på **Guides** i hovedskærmen; se figur 3.
Et vindue med oversigter af guides vises.
2. Swipe til **Påbegyndte**, hvis den ikke vises.
En oversigt af påbegyndte guides vises; se figur 5.

Se oversigt af afsluttede guides

1. Tryk på **Guides** i hovedskærmen; se figur 3.
Et vindue med oversigter af guides vises.
2. Swipe til **Afsluttede**.
En oversigt af afsluttede guides vises; se figur 14.



Figur 14: Afsluttede guides

Obs.:

Oversigten af afsluttede guides kan ryddes ved at:

1. Tryk på **Rediger**.
Knappen **Ryd guides** er nu synlig i bunden af vinduet.
2. Tryk på **Ryd guides**.

Se oversigt af planlagte guides

1. Tryk på **Guides** i hovedskærmen; se figur 3.
Et vindue med oversigter af guides vises.
- 2.Swipe til **Planlagte**.
En oversigt af planlagte guides vises; se figur 15.



Figur 15: Planlagte guides

Obs.:

En guide kan blive fjernet fra oversigten af planlagte guides således, at guiden ikke vil blive viste automatisk.

1. Tryk på **Rediger**.
2. Tryk på skraldespands-ikonet ud for den guide, du vil fjerne.

Se oversigt af alle guides

1. Tryk på **Guides** i hovedskærmen; se figur 3.
Et vindue med oversigter af guides vises.
2. Swipe til **Alle**.
En oversigt af alle guides vises; se figur 6.

Obs.:

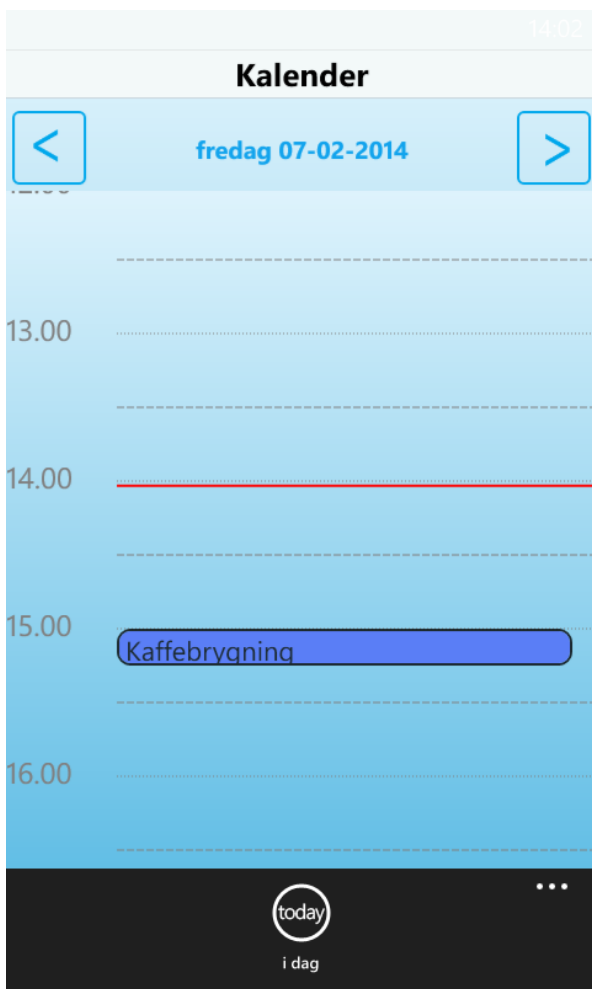
Oversigten af alle guides er som udgangspunkt skjult. Oversigten af alle guides kan indstilles til at være synligt via MOBI:DO Make; se **Brugermanual til MOBI:DO Make**.

Se kalender

1. Tryk på **Kalender** i hovedskærmen; se figur 3. Kalender-vinduet vises.

Når kalenderen åbnes vises den nuværende dag. Den nuværende tid på dagen vises med en rød streg; se figur 16.

Ved tryk på knappen < vises den tidligere dag og ved tryk på knappen > vises den næste dag.



Figur 16: Vinduet Kalender

Se informationer

1. Tryk på **Info** i hovedskærmen; se figur 3.
Et vindue med informationer vises; se figur 17.

I dette vindue kan du se dine licensoplysninger, brugeroplysninger, systemoplysninger og app-oplysninger.



The screenshot shows a mobile application interface with a light blue background. At the top right, the time is 13:26. The information is organized into four sections: Brugeroplysninger, Licensoplysninger, Systemoplysninger, and App-oplysninger. Each section contains several key-value pairs with labels in blue text.

13:26	
Brugeroplysninger	
Fornavn	Niki
Efternavn	Nielsen
Bruger-ID	2214
Brugernavn	nn2
Licensoplysninger	
Udløbsdato	25-09-2020 01:47:00
Systemoplysninger	
OS	Windows Phone 8.0.10501.0
App-oplysninger	
Navn	MOBI:DO
Version	3.0.0.0
UID	bf1289dd-171c-4e50-8345-fca0dc7f
Web	www.mobido.dk
Copyright	Copyright 2013 Curaga Aps. All rights reserved
Support	support@curaga.dk

Figur 17: Vinduet Information